

Rincón de la imagen

José M^a Carnero Elías. Podólogo
jmcarnero@telefonica.net

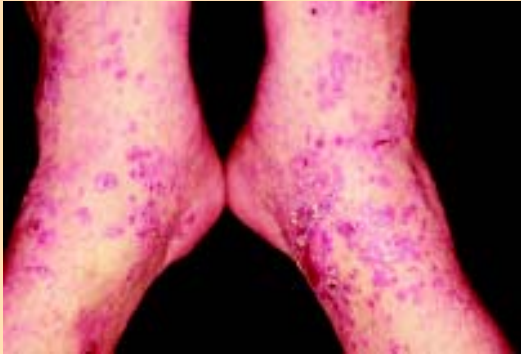


Imagen de líquen plano

El líquen plano es una enfermedad poco común que causa erupción o lesión inflamatoria y picazón recurrentes en la piel o en la boca. No se conoce la causa exacta de esta enfermedad, pero es probable que esté relacionada con una reacción alérgica o inmune.

Se sabe que la enfermedad se desarrolla después de una exposición a alérgenos potenciales como medicamentos, colorantes y otras sustancias químicas. Los síntomas se incrementan con el estrés emocional, debido posiblemente a los cambios en el funcionamiento del sistema inmune durante estos períodos.

El líquen plano se presenta generalmente en las personas de mediana edad y es menos frecuente en los niños. El ataque inicial puede durar semanas o meses, resolverse y luego recurrir durante años.

El líquen plano puede estar asociado con varias enfermedades, siendo la más notable la Hepatitis C.

Entre los químicos o medicamentos asociados con el desarrollo del líquen plano está el oro (utilizado para tratar la artritis reumatoidea), los antibióticos, el arsénico, los yoduros, la cloroquina, la quinacrina, la quinidina, el antimonio, las fenotiazinas, los diuréticos como la clorotiazida y muchos otros.



Úlceras diabéticas. Enfermedad de Charcot

La enfermedad de Charcot-Marie-Tooth (CMT) es uno de los trastornos neurológicos hereditarios más comunes que afecta aproximadamente a 1 de cada 2.500 personas en los Estados Unidos. La enfermedad recibe el nombre de los tres médicos que la identificaron por primera vez en 1886- Jean-Marie Charcot y Pierre Marie en París, Francia y Howard Henry Tooth en Cambridge, Inglaterra. La enfermedad de CMT, también conocida como neuropatía hereditaria motora y sensitiva o atrofia muscular del peroneo, abarca un grupo de trastornos que afectan los nervios periféricos. Los nervios periféricos residen fuera del cerebro y la médula espinal y proveen información a los músculos y los órganos sensoriales de las extremidades. Los trastornos que afectan los nervios periféricos se llaman neuropatías periféricas.



Pseudorartrosis de cabeza astragalina

Se considera una pseudoartrosis establecida cuando hayan pasado un mínimo de 9 meses desde la lesión y la fractura no muestre signos visibles de progresión hacia la consolidación durante 3 meses.